



N°21 septembre 2016



# GRAND ANGLE

Journal d'information du Centre hospitalier de **MOULINS YZEURE**



**Hospifoot**  
**P2**



Médecine ambulatoire  
et programmée de courte durée  
**P3**



**Les pneumatiques**  
**P2**



**P2**

**La CUMP**  
**P3**

**La boucle des Lions**  
**P4**

**Rencontres inter-hôpitaux**  
**P4**



**La Bourbonnaise pour elles**  
**P2**

**Concert lyrique**  
**P4**



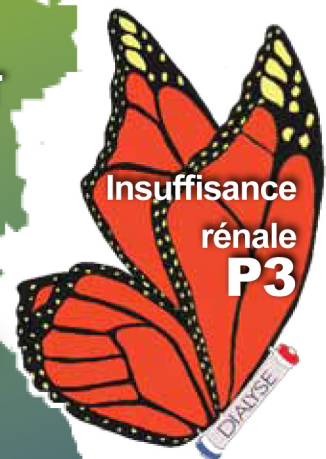
**P3**



Allier

Le GHT  
**P3**

Puy-de-Dôme



**Insuffisance rénale**  
**P3**



**Garder le lien**  
**P4**



## Les pneumatiques

Les transports de prélèvements biologiques entrent dans l'ère moderne. Avec l'ouverture du Laboratoire dans ses nouveaux locaux début 2017, c'est toute la philosophie du prélèvement biologique qui évolue. Comment amener en toute sécurité et de manière rapide des prélèvements réalisés dans les différentes unités de soins du site de Moulins au plus vite vers le labo et ses analyseurs ? La réponse tient en deux mots : transport pneumatique.

Il s'agit d'un réseau de tuyaux sous pression d'air dans lesquels le soignant insère des cylindres (cartouches) préalablement remplis des sachets de prélèvements avec les bons de demande. Chaque unité de soin du site de Moulins sera équipée d'une gare de départ des cartouches (et de retour des cartouches vides) permettant le transfert direct vers le laboratoire, dans la zone de réception du pré-analytique. Le traitement de l'analyse se poursuivra



ensuite de façon identique, ainsi que le rendu de résultat. La cartouche, une fois vidée au laboratoire, sera renvoyée automatiquement au service émetteur. Les avantages pour les unités de soins sont le transfert rapide vers le laboratoire (30 s à 1 mn), en toute sécurité et 24h/24, 7/7. Ces modalités de transport seront élargies progressivement ensuite à la pharmacie, l'URC et l'EFS. Cette modernisation s'accompagnera d'une restructuration des services transports logistiques vers d'autres missions

## La Bourbonnaise pour elles



Les bénéficiaires de « La Bourbonnaise pour Elles », course et marche de 5 km, sont intégralement versés pour financer les frais de fonctionnement de l'Espace d'Accompagnement Thérapeutique.

Cet espace a été créé à l'hôpital de Moulins en décembre 2013 par le Rotary Club en partenariat avec le Centre hospitalier de Moulins-Yzeure, la Ligue contre le cancer et la fondation du Rotary International. Les intervenants proposent gratuitement sophrologie, soutien psychologique, soins esthétiques, arthérapie...

Plus qu'une épreuve sportive, participer à «La bourbonnaises pour elles» est un acte de solidarité.

Ce 29 mai était la 4<sup>ème</sup> édition qui a regroupé 2 320 participantes dont 200 compétitrices. Les hommes aussi étaient présents pour encourager leur femme.

En 2016, ce sont 28 000€ qui ont été récoltés.

Comme l'exprimait Pierre Thépot, directeur, dans les colonnes de La Montagne : *« Cet espace apporte l'élément manquant indispensable dans la chaîne des soins complémentaires aux soins prodigués à l'hôpital. C'est vraiment une action extraordinaire et durable qui fait chaud au cœur de nos patients. [...] Les médecins apprécient ces soins de support et observent que la gestion de cet Espace par l'association Club Rotary donne beaucoup de liberté de parole aux patients. Il faut encore diffuser plus largement l'information sur cet Espace car l'on note une présence prépondérante de femmes alors que les hommes peuvent également en bénéficier. Nous remercions chaleureusement le club Rotary de Moulins pour cette belle initiative qui témoigne d'une forte solidarité ».*

## Hospifoot



A l'initiative d'Éric Bouguin et d'Ulysse Martinez, infirmiers en santé mentale, l'association « HOSPIFOOT » a vu le jour. Vous pouvez nous rejoindre et retirer votre carte d'adhérent. Cette association s'adresse à l'ensemble du personnel hospitalier et a pour but de représenter le CHMY dans un tournoi inter-entreprises de foot en salle qui se déroulera au Planète foot à Avermes. Dans une année, il y aura deux tournois, un championnat d'hiver et un championnat d'été. En plus de ces tournois, l'association organisera des entraînements ainsi que

divers événements (match amicaux, tombola, vente de calendriers...). Trois mots pour qualifier cette association : respect, bonne humeur et camaraderie.

Une première rencontre a eu lieu le vendredi 8 juillet 2016, elle a permis aux membres de l'association de faire connaissance le temps d'un match. La sportivité et la convivialité étaient de la partie.

Vous pouvez suivre notre actualité sur la page Facebook « Hospifoot ». On vous attend, contactez-nous par mail : [footchmy@ch-moulins-yzeure.fr](mailto:footchmy@ch-moulins-yzeure.fr). Plus on est de fous, plus on rit !!!

## Course et marche de la solidarité : 8 octobre



Le 8 octobre 2016 sera la 20<sup>ème</sup> édition de «Course et marche de la solidarité».

Une manifestation organisée par les personnels des services d'hébergements de personnes âgées du Centre hospitalier et les associations EAMYA, VMEH et la Frigolée au profit des résidents, avec l'aimable participation logistique des villes de Moulins, Yzeure, Avermes.

Bien sûr, il y a les pros, les athlètes qui courent vite, car c'est une belle course dans le programme d'athlétisme de l'Allier. Et puis il y a les autres, ceux qui viennent par solidarité, ceux qui viennent passer un bon

moment car c'est convivial et animé cet après-midi devant les pavillons des Tilleuls et des Cèdres.

Pour marquer les 20 ans, les organisateurs ont prévu de beaux lots pour les gagnants des différents trophées, dont une montre connectée pour la plus prestigieuse des courses.

Venez nombreux participer à la fête avec nos anciens, munis d'un certificat médical de non contre-indication à la course à pied.

Besoin de plus d'information ? Appelez le standard 04 70 35 77 77 puis demandez le poste 7305.

## Carnaval, nous aussi

L'article paru dans le journal consacré au carnaval co-organisé par la ville de Moulins et «Bouge-toi Moulins» a, lors de sa lecture quotidienne à l'accueil de jour/plateforme de répit pour personnes âgées, retenu toute notre attention.

Les usagers de l'accueil de jour gériatrique ont souhaité participer à la confection des fleurs. Aussi, nous nous sommes rapprochés de «Bouge-toi Moulins».

Dans le cadre de la plateforme de répit, nous avons pu accompagner trois personnes à cette manifestation où une famille nous a rejoint grâce à une excellente organisation de l'association.

Devant l'importance pour les personnes âgées d'être intégrées à la vie associative, la jeunesse des

membres de l'association donne tout son sens à l'intergénérationnalité recherchée. Le succès du projet nous incite vivement à participer à d'autres événements.

L'accueil de jour gériatrique destiné aux personnes atteintes de la maladie d'Alzheimer ou apparentée est situé à proximité de l'EHPAD les Tilleuls, pavillon Hamburger. Il est ouvert du lundi au vendredi de 9h à 16h.

La plateforme de répit accueille des personnes en perte d'autonomie dans les mêmes locaux. Ce dispositif, dédié à soutenir l'aidant, propose 12 h par mois modulable, pour lui permettre de « souffler ».

Pour de plus amples informations, contacter le poste 81 31 ou le 04 15 14 35 85.



## Le Groupement Hospitalier de Territoire GHT

C'est le sens de l'histoire : un service public hospitalier plus fort, plus solidaire et encore plus proche de la réalité des besoins des patients. C'est ce que vise la création des Groupements Hospitaliers de Territoire (GHT) prévus par la loi de modernisation de la santé de janvier 2016 qui a pour objectif de garantir à tous les patients un meilleur accès aux soins, en renforçant la coopération entre hôpitaux publics, autour d'un projet médical partagé.

Les établissements publics de santé français se sont ainsi unis dans 135 GHT sur l'ensemble du territoire, 15 dans notre région, 4 dans l'ex-région Auvergne. Depuis le 1er juillet 2016, les 15 établissements publics de l'Allier et du Puy de Dôme ont ainsi choisi de se regrouper dans le GHT Allier-Puy de Dôme avec comme établissement support le CHU de Clermont-Ferrand.

Nous avons désormais 1 an pour construire, ensemble, des projets médicaux et de soins partagés qui répondent au mieux aux besoins de la population.

Le défi est de taille, les difficultés, réelles. Mais l'enjeu est d'autant plus important et nécessaire pour nous permettre de consolider notre service public hospitalier face aux difficultés majeures qu'il traverse aujourd'hui et pour construire sur des fondations solides, qualitatives et solidaires celui de demain.



Etablissements	Communes	Départements
CHS D'Ainay-le-Château	Ainay-le-Château	Allier
CH Bourbon-l'Archambault	Bourbon-l'Archambault	Allier
CH de Montluçon	Montluçon	Allier
CH de Moulins-Yzeure	Moulins	Allier
CH de Nérie-les-Bains	Néris-les-Bains	Allier
CH Coeur du Bourbonnais	Tronget	Allier
CH Jacques Lacarin	Vichy	Allier
<b>CH de Clermont-Ferrand</b>	<b>Clermont-Ferrand</b>	<b>Puy de Dôme</b>
CH d'Ambert	Ambert	Puy de Dôme
CH Billom	Billom	Puy de Dôme
CH Etienne Clémentel	Enval	Puy de Dôme
CH Paul Ardier	Issoire	Puy de Dôme
CH Mont-Dore	Le-Mont-Dore	Puy de Dôme
CH Guy Thomas	Riom	Puy de Dôme
CH de Thiers	Thiers	Puy de Dôme

Le GHT Allier-Puy de Dôme, c'est aussi une aventure humaine au travers de ses 15 établissements, ce sont près de 15 000 agents qui s'engagent au service de la santé d'une population de plus d'1 million d'habitants.

## Cellule d'Urgence Médico-Psychologique

La CUMP (Cellule d'Urgence Médico-Psychologique) est un dispositif médico-psychologique mis en place suite aux attentats du RER à Paris en 1995.

Son rôle est la prise en charge des impliqués lors des événements potentiellement traumatiques.

Depuis 2000, le Centre hospitalier dispose d'une équipe pluridisciplinaire volontaire.

Les derniers événements (accident RCEA dans la nuit du 24 au 25 mars 2016) montrent que la CUMP de Moulins a su faire face à l'urgence médico-psychologique et mettre en place un dispositif d'intervention adapté.

Il est important que le groupe perdure et s'agrandisse. Toutes personnes intéressées pour être volontaires peuvent contacter M. Fabien Lelay, cadre de santé, référent CUMP 03 par mail [f.leylay@ch-moulins-yzeure.fr](mailto:f.leylay@ch-moulins-yzeure.fr), par téléphone au 161782 à la MAS.

## Médecine ambulatoire et programmée de courte durée

Le 19 septembre de cette année, une nouvelle unité a vu le jour au sein de l'établissement sur le site Moulins dans le pavillon Pasteur. Il s'agit de l'unité de médecine ambulatoire et programmée de courte durée.

Elle répond d'une part à l'évolution de la médecine dans la prise en charge des patients qui au même titre que pour la chirurgie est amenée à se développer en ambulatoire, et d'autre part à permettre à l'hôpital de jour de Boudet RC de se consacrer à la cancérologie dont les besoins sont de plus en plus importants.

Cette nouvelle unité est destinée à accueillir les patients bénéficiant de traitements hospitaliers hors cancérologie, les bilans diagnostiques ou de surveillance de maladies chroniques en ambulatoire, la réalisation des gestes diagnostiques ou thé-

rapeutiques, les transfusions ou saignées. Cette nouvelle unité est située au rez-de-chaussée du pavillon Pasteur, en dessous des deux services de médecine interne permettant ainsi une cohérence de lieu pour la médecine aiguë. Elle est coordonnée par le Dr Bardy-Brunet qui sera présente en continu sur l'unité et joignable par numéro direct en intra-hospitalier comme de l'extérieur.

L'objectif est bien sûr d'avoir un fonctionnement simple, attractif et réactif afin d'offrir une accessibilité rapide à la structure hospitalière parfois indispensable sans avoir recours nécessairement à une hospitalisation conventionnelle ou un passage par le service d'accueil des urgences.

Dr Brunet Bardy, Mme Andriot, cadre de santé et une partie de l'équipe soignante



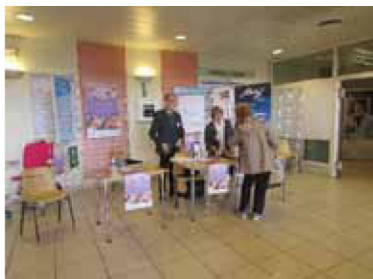
## Les représentants des usagers à la rencontre des patients

70% des Français disent ne pas connaître leurs droits en matière de santé et 82% n'ont jamais entendu parler du représentant des usagers. La « Journée Européenne des Droits en Santé » a pour objectif d'améliorer la connaissance des patients dans ce domaine.

Cette année, c'est la date du 18 avril qui avait été retenue pour organiser des actions dans ce sens et de nombreux sites en Auvergne, et notamment dans l'Allier, ont saisi l'opportunité pour se mobiliser et informer les familles. Si vous passiez par le hall du Centre Hospitalier de Moulins-Yzeure ce jour-là, vous pouviez vous arrêter sur le stand des représentants des usagers pour vous informer et poser vos questions.

Les représentants des usagers de notre établissement, Mme Monique Tourret (Présidente départementale de l'association VMEH (Visiteurs de Malades en Etablissement Hospitalier) et M. Dominique Baguet (représentant de l'UDAF - Union Départementale des Associations Familiales) ont accueilli sur le stand plusieurs dizaines de patients ou de proches à qui ils ont pu notamment expliquer les droits des patients et indiquer les démarches à effectuer lorsque l'hospitalisation pose question.

Cette journée d'information était organisée en lien avec le CISS Auvergne (Collectif Inter-associatif Sur la Santé) qui avait mis à disposition du public une importante documentation en lien avec cette journée.



## Certification V2014

La certification mise en œuvre par la Haute Autorité de Santé a pour objet d'évaluer la qualité et la sécurité des soins dispensés et l'ensemble des prestations délivrées par les établissements de santé. Elle tient compte de leur organisation interne et de la satisfaction des patients. Il s'agit d'une procédure obligatoire qui intervient tous les 4 ans.

Au vu des éléments mentionnés dans le rapport de mars 2016, issus de la visite en mars 2015, la Haute Autorité de santé (HAS) sursoit à la certification.

La HAS décide d'une réserve concernant le management de la prise en charge du patient en endoscopie et de cinq recommandations d'amélioration concernant les domaines suivants : droits des patients ; parcours du patient ; dossier patient ; management de la prise en charge médicale du patient et gestion des équipements et produits au domicile



du patient.

Les équipes médicales, paramédicales et la direction se sont engagées dans des actions d'amélioration pour lever la réserve. Un rapport de synthèse des actions menées a été adressé à la HAS. L'établissement est en attente d'une nouvelle visite sur le management de la prise en charge en endoscopie à l'automne 2016. Par ailleurs, un plan d'actions d'amélioration relatif aux éléments des recommandations a été mis en œuvre et alimente le compte qualité, moyen d'échange d'informations entre l'établissement et la HAS. La HAS effectuera une nouvelle évaluation également à l'automne 2016.

Les compléments d'information fournis et les améliorations apportées confèrent une issue favorable aux attentes de certification.



## La boucle des Lions

C'est le début d'un partenariat, le Lions club a organisé pour la 2<sup>ème</sup> fois, le 11 septembre, «La Boucle des lions». Il s'agit de 4 parcours, 7-18-25 et 40 km, ouverts aux VTT et aux marcheurs sur un circuit encadré et ravitaillé. Le fruit des inscriptions est collecté au profit du pôle Femme Mère Enfant du Centre hospitalier. Une manne, car les participants sont nombreux, qui permet de faire aboutir des projets d'amélioration des conditions de vie des enfants et de leurs parents dans les trois services concernés : la maternité, la néonatalogie et la pédiatrie. Les équipes et surtout les jeunes



usagers leur adressent ici tous leurs remerciements.

## Garder le lien



*Ici, en néonatalogie, un papa adresse, en direct, la vidéo de leur bébé, à la maman restée en maternité*

Il arrive fréquemment que des mamans soient éloignées de leur bébé les 24 premières heures de vie, lorsque l'enfant est hospitalisé en néonatalogie ou lorsque le bébé est hospitalisé à Moulins et la maman transférée sur le CHU de Clermont-Ferrand, par exemple. Afin de maintenir un lien, malgré cette séparation, il nous a semblé intéressant de profiter d'un don de tablettes offertes par l'association « Tout Le Monde Chante Contre Le Cancer » afin d'expérimenter des appels visio entre la maman et l'équipe de néonatalogie\*. Une première expérience a été une réussite entre une maman hospitalisée à Clermont-Ferrand et son bébé hospitalisé en néonatalogie à Moulins.

La maman a ainsi pu voir son bébé, l'environnement dans lequel il se trouvait et échanger avec l'équipe soignante.

Fort de cette expérience, nous souhaitons proposer aux mamans qui sont « bloquées » 24 heures en maternité après une césarienne de voir leur enfant et de pouvoir échanger avec lui.

Un prolongement de cette action pourrait être de travailler avec l'éducation nationale pour que les enfants hospitalisés en pédiatrie puissent conserver un lien avec leur établissement scolaire voire assister à quelques cours.

*\*Des horaires sont définis par l'équipe afin qu'elle soit disponible pour recevoir ces appels visio.*

## La nuit du vélo 23 et 24 septembre



Les grands noms du cyclisme se mobilisent pour la chirurgie cardiaque. L'association ROMYA organise la nuit du vélo : des épreuves sportives et des spectacles pour recueillir un maximum de fonds pour l'association «Mécatat chirurgie cardiaque». Cette association oeuvre pour les enfants défavorisés atteints de malformation du coeur, afin qu'ils puissent être opérés en France lorsque ceci est impossible dans leur pays. Une grande soirée de spectacles avec de grandes épreuves, de grands sportifs pour une grande solidarité.

## Récital lyrique

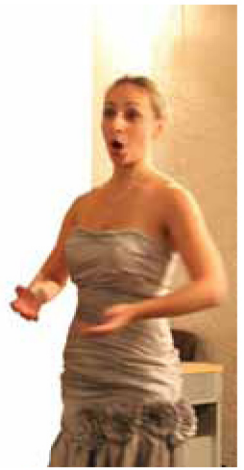
On le sait bien, l'accès à la culture est difficile en milieu hospitalier. Et on le sait bien aussi, la culture participe au bien-être des patients et des résidents.

La fête de la musique avec des musiciens qui viennent au chevet des hospitalisés est toujours un succès. Cette année encore les artistes ont été stupéfaits de l'accueil qui leur a été réservé et des réactions chaleureuses des usagers et des personnels.

Un récital lyrique ! Qui parmi nous a déjà écouté une soprano en direct ?

C'est sublime, un moment d'extase.

Et c'est ce qu'a proposé le programme «Culture à l'hôpital» au pavillon Les Tilleuls. Récital, rapplons-le, ouvert à tous gratuitement.



## Rencontres inter-hôpitaux en santé mentale

22 septembre 2016, journée particulière sur le site d'Yzeure.

9 heures, déjà de l'animation autour du Téléclub (foyer de loisirs pour les patients) !

Les premiers bus de participants arrivent. Ils viennent de Montluçon, Romorantin, Saint-Vaury, Châteauroux, Ainay-le-Château, etc.

Les activités festives et sportives inter-hôpitaux ont commencé. Il s'agit d'épreuves adaptées qui demandent réflexion et concentration. Une compétition bonne enfant où le plaisir est le maître mot.

Chaque année, les personnes suivies en psychiatrie bénéficient de ces rencontres, fédérant une douzaine d'établissements de santé mentale des régions Centre et Auvergne.

La rupture avec les habitudes du milieu hospitalier, l'ouverture sur l'extérieur, l'adaptation à de nou-



velles situations, l'échange ainsi que la valorisation s'inscrivent dans les objectifs de ces rencontres.

Un rassemblement avec plus de 150 personnes, environ 100 patients et 50 soignants.

De plus la manifestation associe l'activité ludique et physique à une réflexion clinique issue des échanges entre professionnels de santé.

Chaque établissement propose des activités différentes et les dates du programme sont des temps forts dans la vie des patients. Ils n'oublieront pas ce 22 septembre 2016.

## Le lien à la vie : insuffisance rénale

Ce programme d'éducation thérapeutique fait suite au programme de préparation à la dialyse : «Comment vivre avec son insuffisance rénale chronique ?».

L'objectif est d'aider le patient à gérer sa maladie, faire les liens entre son traitement par hémodialyse, ses traitements médicamenteux, les règles hygiéno-diététiques dans l'optique de prévenir les complications à plus ou moins long terme.

C'est un programme adapté au patient qui répond à ses besoins et ses attentes. Le patient est acteur de son programme.

Il est composé de 9 thèmes qui sont abordés sous forme d'ateliers individuels, pendant la séance d'hémodialyse de manière ludique (jeux, discussions, utilisation de différents supports...).

1. Mon rein et mon traitement par hémodialyse

2. Les abords vasculaires  
3. Notions de poids sec et alimentation

4. Les traitements médicamenteux

5. La douleur  
6. L'activité physique  
7. La prévention des complications

8. Vivre au quotidien avec son insuffisance rénale  
9. La transplantation rénale.

L'équipe est composée d'un médecin coordonnateur, M. le Dr Sériba Sidibe et de deux infirmières formées à l'éducation thérapeutique : Mmes Sylvie Touraton et Marie-Claude Deleveau.

Le patient peut rencontrer une diététicienne pendant ses séances de dialyse grâce au programme transversal diététique (REPAS, cf. précédente édition).

Pour tout renseignement complémentaire contactez l'équipe d'hémodialyse au 04 70 35 76 48 ou l'Unité Transversale d'Education pour le Patient au 04 15 14 85 09.

